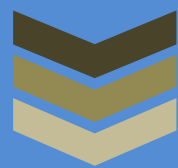


DOSSIER D'ANALYSE COMMUNALE



Bonnenfant Quentin
Gripon Louise
Lucas Germain
Marchand Quentin

Identification de l'identité de la commune de Soucelles,
située dans le département de Maine et Loire.

12/02/2015

Sommaire

Présentation générale de la commune

Quelques chiffres clés pour comprendre la commune

Les habitants de Soucelles,

Le milieu associatif,

L'économie de la commune,

Le tourisme à Soucelles,

Le lien Nature / ville,

Le fleurissement communal.

Histoire, patrimoine et autre thème important

L'histoire de Soucelles, son patrimoine bâti et naturel,

Un patrimoine protégé et aux conséquences réglementaires,

Des éléments importants pour l'identité communale,

Une certaine influence sur notre projet...

Analyse du cadre géographique de la commune

Carte de relief commentée,

Carte de végétation commentée,

Carte de bâti commentée,

Carte Hydrographique,

Coupe commentée,

Etude géologique de la commune,

Le climat présent sur la commune,

Carte IGN de la commune,

Zone Naturelle d'Intérêt Ecologique Faunistique et Floristique de nature remarquable.

Carte des Unités Paysagères

Les différentes unités paysagères,

Description détaillée de l'unité paysagère correspondant à notre projet de conception.



Présentation générale de la commune

Situation

Soucelles est une commune française située dans le département de Maine et Loire en Région Pays de la Loire. Il s'agit donc d'une commune Angevine du Beaugeois. Le Beaugeois étant une petite région Angevine du Nord-Est du Maine et Loire, une région boisée.

Elle fait partie de la communauté d'Agglomération 'Angers Loire Métropole', les villes qui l'entourent sont les suivantes ; Villévèques, Corzé, Montreuil sur Loir, Pellouailles les vignes et Seiches-sur-le-Loir. La grande ville la plus proche est Angers, que l'on retrouve 15 km plus au Nord à vol d'oiseau. Soucelles est une petite commune ayant une superficie totale de 19 kilomètre carré.

Elle est desservie par plusieurs routes départementales, (les routes D109, Briollay / Seiches-sur-le-Loir, D113, Tiercé / Le Plessis-Grammoire, et D313, Montreuil-sur-Loir.) Mais également par des gares, les plus proches étant celle de Briollay, se situant à 5 km et la gare de Tiercé à 7 km. Le Loir, au sud, forme sa limite naturelle, il le sépare également de la commune voisine, Villévègue.

Contexte administratif

Soucelles, commune Française en région Pays de la Loire, dans le département du Maine et Loire. Il s'agit de l'Arrondissement d'Angers, dans le Canton de Tiercé.

Le maire actuel est Daniel Clément (2014-2020).

Les adjoints au Maire:

Mme Carine LE-BRIS-VOINOT, Adjointe à l'Education et à la Jeunesse
M. Eric GODIN, Adjoint au patrimoine et à l'environnement
Mme Bernadette VITOUX, Adjointe au lien social et aux solidarités
M. Jean-Claude VETIL, Adjoint à la voirie, à la sécurisation des déplacements et des pistes piétonnes et cyclables
Mme Caroline CORVAISIER, Adjointe à la communication et à la mise en valeur du territoire
M. Hervé JOPPE, Adjoint à la vie associative

Quelques chiffres clés pour comprendre la commune

Les habitants de Soucelles

Les Soucellois et Soucelloises, habitants de cette petite commune étaient 2648 en 2011. Ce chiffre est en augmentation depuis 1998, en effet sur 20 ans (de 1998 à 2008) une forte augmentation de 36% a été recensée. Le nombre de naissance en 2012 était près de 5 fois supérieur au nombre de décès ! Soucelles a également une forte densité de population pour une petite commune de son genre car on retrouve 138 habitants au km².

La population de Soucelles est relativement jeune, 58% des habitants sont inclus dans la tranche d'âge 15-59ans. (0-14ans : 27%, 15-29ans : 13%, 30-44ans : 25%, 45-59ans : 20%, âge sup à 60ans : 15%) La tranche d'âge la plus importante, qui correspond à 713 habitants, soit 27% de la population de Soucelles est la tranche des 0-14ans.

Cette jeunesse est liée à la construction des quatre nouveaux lotissements récemment construits à Soucelles, aux abords du petit Bourg. D'ailleurs, la commune recensait 931 ménages en 2011 pour un total de 1009 logements. Les jeunes adultes ayant investi sur la commune ont permis le rajeunissement (également dû aux naissances) et l'augmentation de la population soucelloise. D'autre part, il est intéressant de citer que près de 84% des ménages sont propriétaires de leur habitation principale.

Les catégories socioprofessionnelles les plus récurrentes dans la population de la commune sont, par ordre de grandeurs, les professions intermédiaires, les employés, les ouvriers et puis les retraités (à hauteur d'environ 20% chacune). A hauteur de 8%, on retrouve les cadres et professions intellectuelles supérieures. Les artisans, commerçants et chefs d'entreprises ont aussi une faible part de 2.6%, tout comme les agriculteurs qui représentent 0.4% de la population. 77 % de la population est active et on compte 5% de chômeurs sur la commune. Seulement 157 actifs parmi les 1220 actifs travaillent sur la commune de Soucelles, quand 1000 actifs travaillent dans une autre commune du même département, il s'agira souvent d'Angers.

On peut en conclure qu'il s'agit d'une population plutôt active de classe moyenne, Soucelles étant alors une 'commune dortoir', les salariés partent travailler dans les grandes villes en journée (65% de ménages ont d'ailleurs 2 voitures ou plus).

Le milieu associatif

La vie associative à Soucelles est bien présente, en effet on compte près de 25 associations, elles ont été créées pour diverses raisons, une grande partie étant pour l'enseignement, les loisirs (chasse, 'Goût, Saveurs et traditions de Basses Vallées, théâtre...), les artisans-commerçants, l'ADMR, les anciens combattants, etc...

L'économie de la commune,

La commune de Soucelles comptait en 2013, 128 entreprises sur son territoire. Parmi ces établissements, près de 60% concerne le commerce, le transport et autres services, le domaine de la construction représente 14%. L'agriculture, la sylviculture et la pêche représentent également une part assez importante car 13% des entreprises. Les 13% restant correspondent à l'industrie (8%) et à l'administration publique, l'enseignement, la santé et les actions sociales.

La part des établissements de 1 à 9 salariés est de 21%, tandis que seulement 5% des établissements comptent 10 salariés ou plus.

Le tourisme à Soucelles,

Ce tourisme s'appuie sur le patrimoine naturel de Soucelles, notamment les circuits de randonnées.

Les boisements les plus importants de la région 525 ha que côtoient les landes (genêts, bruyères, ajoncs) et de vastes prairies. Tous ces paysages appartenant aux basses vallées Angevines, servent de refuge à de nombreux animaux et sont fréquentés par des oiseaux migrateurs et nicheurs... Des circuits pédestres permettent la découverte de ces sites naturels, le long du Loir, à travers landes, prairies et hameaux...Des topos guides sont en vente en mairie.

Sur le site de la commune, deux circuits de randonnées sont présents, il est possible d'imprimer les plans iconographiques de ces deux circuits. On trouve aussi, trois circuits traversant les communes de Soucelles, Briollay et Villevêques balisés pour les Vtt et VTC.

Il s'appuie également sur le patrimoine bâti : Le lavoir et la fontaine Saint-Armel.



Le lavoir (1874)

Bien que récent, il reste un témoin intéressant du passé de Soucelles. Après plus de trois années de discussion, deux lavoirs publics ont été installés à Soucelles pour la commodité des habitants. Ne subsiste aujourd'hui que le lavoir du bourg.

La fontaine Saint-Armel

Cette fontaine se situe derrière le lavoir et la commune a commencé sa remise en état.

La légende dit qu'un saint breton « Saint Armel », protecteur du passage entre Villevêque et Soucelles et en remerciement de l'accueil qu'il reçut des habitants de Soucelles en revenant de la cour du roi Childebert, aurait fait jaillir la source d'un coup de bâton en affrontant un dragon...



Toujours est-il qu'au XIX^{ème} siècle, on venait encore effectivement de Bretagne à Soucelles le 16 août, en pèlerinage à la fontaine Ste Armel, et certains s'y baignaient pour soigner les yeux et la goutte...

Le tourisme de Soucelles s'appuie également sur l'hébergement, un superbe gîte est présent sur le territoire de Soucelles, situé à proximité du Château. (Gîte de la Cour, M. et Mme ESNAULT, La Cour 49140 Soucelles)

Pour les touristes ou les randonneurs venant à Soucelles, il leur est possibles de ce restaurer à deux adresses : La guinguette du moulin de la Boire mais aussi dans le Café restaurant de la Mairie situé non loin du point de départ des randonnées.

Le lien Nature / ville

Le Lavoir est situé entre la nature et la ville, il est un des liens qui unifient ces deux composants. En effet, le lavoir et la fontaine sont les premiers bâtiments que l'on voit en arrivant du bois traversé par le GR de la Basse Vallée Angevine, ils sont donc adossés au bourg c'est pourquoi il suffit de passer devant ces deux monuments pour arriver directement dans le bourg. D'autre part, les végétaux utilisés en villes sont des espèces indigènes à la commune. Dans le bourg, les routes sont bordées de plate-bande de végétaux, créant alors un lien avec la nature, Plus loin, afin de relier deux



lotissements récents entre-eux, un passage a été aménagé, ce passage est exclusivement réservé aux piétons et aux vélos. C'est un passage végétalisé, la palette végétale est d'ailleurs plutôt esthétique.



Le fleurissement communal

La commune de Soucelles est très bien fleurie en période estivale, particulièrement le bourg et la place de la mairie. C'est un point plutôt positif pour les nombreux touristes et randonneurs. Ce fleurissement est en accord avec le lien nature/ville cité ci-dessus. La mairie de Soucelles n'a pas voulu participer au concours de Ville et Village Fleuries, celui-ci ne correspondant pas à leurs objectifs de Gestion Différenciée. Ils préfèrent se concentrer sur la réorganisation de l'entretien des espaces verts en rapport avec le plan Zérophyto imposé aux communes en 2020.

Le fleurissement de Soucelles est assuré par le SIVOM, le SIVOM de la Basse Vallée du Loir est un Syndicat Intercommunal à Vocation Multiple entre les communes de SOUCELLES et VILLEVEQUE. Il est composé de 12 élus, soit 6 par commune. Créé depuis février 1972, l'une de ses compétences est le service : *Voirie - Espaces Verts - Environnement – Bâtiments*

Les agents des services techniques des communes et du SIVOM s'occupent notamment de l'entretien et de la gestion des voies, chemins, espaces verts, espaces naturels, bâtiments intercommunaux.

Depuis le 1er janvier 2008, les agents des services techniques sont regroupés au SIVOM qui est prestataire de service auprès des communes de Soucelles et Villeveque pour les travaux relevant des compétences de ces deux collectivités.

Histoire, patrimoine et autre thème important

L'histoire de Soucelles, son patrimoine bâti et naturel

Soucelles a un patrimoine naturel particulièrement agréable, sa campagne est l'une des plus typiques de la région. Le Loir, au sud, forme sa limite naturelle. Les bois, les prairies par leurs reliefs, leurs couleurs lui donnent un attrait supplémentaire. Très tôt l'homme a été attiré par ce doux paysage puisque l'histoire ancienne de Soucelles se confond avec la présence d'une tribu gauloise « les Andigaves » qui vivaient dans la région un siècle avant Jésus Christ.

Pour ce qui est du patrimoine bâti, Soucelles est également riche en histoire. En direction de Briollay, on traverse un petit village pittoresque 'La roche Foulques' où l'on trouve la Chapelle Ste Croix du 12^{ème} siècle, une superbe chapelle surplombant le Loir.

Le dolmen de la pierre Césée et le menhir dit 'Le doigt de César' nous apporte à la conclusion qu'il y avait une présence humaine durant la période néolithique. Des landes, des marécages et d'immenses forêts constituaient alors cet espace. Durant les invasions romaines, des défrichements importants commencèrent à modifier l'aspect de la campagne.



A partir du 12^{ème} siècle, une famille de chevalerie qui s'était distinguée au cours des guerres bretonnes, reçut à titre de récompense la terre de Soucelles. Cette famille de seigneur a porté le nom de Soucelles pendant plus de cinq siècles.

Durant les guerres de religions, le château de Soucelles fut incendié, puis reconstitué vers 1563.

En 1776, Mr Ménage s'engage à la reconstitution du château tombé en mauvais état. Le nouvel édifice, d'une grande sobriété, est de style Louis XIV, bâti d'après un plan rectangulaire. Après la révolution J.B Ménage devient conseiller général et maire de Soucelles (1808-1830).

Durant la seconde guerre mondiale, la prairie de la « Grande Rivière » a servi pour des opérations aériennes particulières appelées « pick-up » ou ramassages. Il s'agissait de préparer le transport clandestin vers l'Angleterre d'agent de renseignement ou de personnalités tel que François Mitterrand.

Un autre ouvrage mérite également un détour, il s'agit du Lavoir, il est situé à l'entrée du bourg, sur le parcours des chemins de randonnée, en direction du site naturel dit 'L'espace du Loir' qui borde le Loir et où les promeneurs côtoient en bonne intelligence les pêcheurs.

Le patrimoine naturel de Soucelles est ponctué par ses forêts importantes, mais également par le fait qu'une partie de la commune soit référencée dans les Basses Vallées Angevines (notamment le Lavoir et la fontaine, cœur de notre projet) qui forment une zone humide inscrite à Natura 2000 et à la convention de Ramsar.

Un patrimoine protégé et aux conséquences réglementaires

Le Lavoir, la fontaine de Soucelles et les abords du Loir font parties des Basses Vallées Angevines, ces basses vallées constituent une zone humide inscrite à Natura 2000 et à la convention de Ramsar. Ces prairies inondables présentent une diversité d'associations végétales intéressantes. Une partie de la commune est donc en zone protégée, cela implique une réglementation spéciale aux niveaux de ces zones comme au niveau de la commune. Ces contraintes n'excluent pas la mise en œuvre de projets d'aménagements ou réalisations d'activités humaines sur les sites Natura 2000 sous réserve qu'ils soient compatibles avec les objectifs de conservation des habitats et espèces. Il n'y a donc pas de contraintes particulières, mise à part le respect de la nature présente, de la faune et de la flore.

Des éléments importants pour l'identité communale

L'Histoire, le patrimoine bâti et végétal sont des éléments essentiels qui caractérisent la commune. Soucelles est un petit village agréable, son côté ancien lui donne un certain cachet. Grâce à cet harmonieux ensemble, Soucelles est une commune où il fait bon vivre, on y ressent une sensation de bien-être.

Une certaine influence sur notre projet...

Il est de notre responsabilité de respecter l'histoire de la commune, de garder l'ambiance de la commune pour nos projets d'aménagement. Nous n'apporterons donc pas d'espèces exotiques à nos projets afin qu'ils ne dénaturent pas l'ambiance présente. C'est également le cas des fondations de la fontaine St Armel, ils restent quelques vestiges sur le site, nous garderons donc la base de cette fontaine dans nos projets et tenteront de la mettre en valeur en utilisant des pierres locales.

Analyse du cadre géographique de la commune



Carte de relief commentée

Soucelles est une petite commune ayant une superficie totale de 19 kilomètre carré. Sa moyenne d'altitude vis-à-vis du niveau de la mer est peu élevée car elle est de 21m. Le point bas étant le lit du Loir : 12m et le point culminant, la forêt de feuillus et conifères à une hauteur de 60m.

Soucelles est situé sur le Plateau du Beaugois, ce plateau recouvre la quasi intégralité du territoire du même nom, il s'agit d'un vaste plateau de calcaire et de grès, c'est aussi le territoire le plus boisé du département.

Carte de végétation commentée

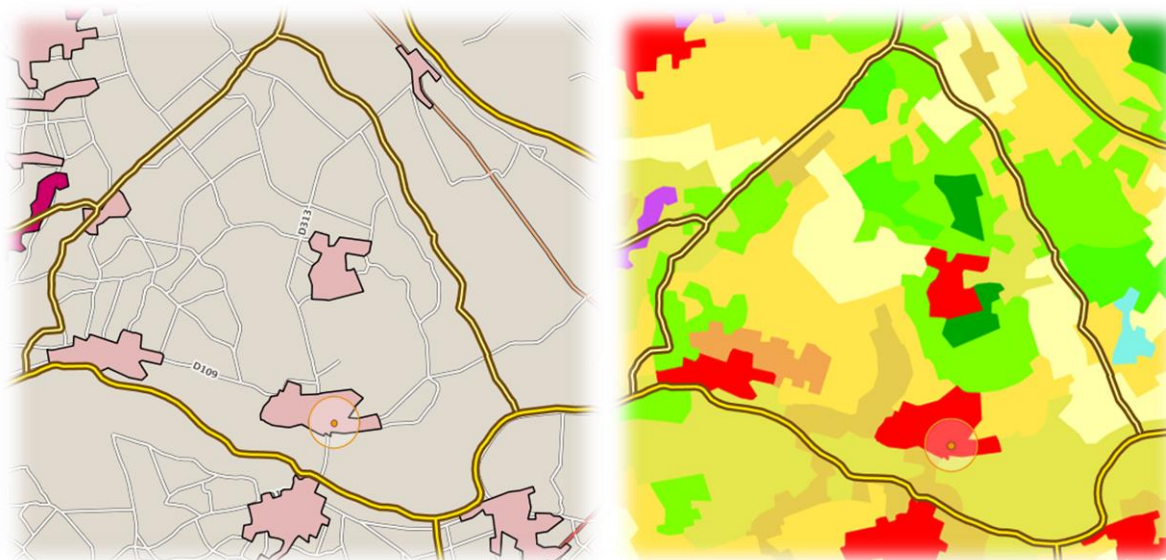


La région du Beaugois est la plus boisée du département, elle abrite l'essentiel des forêts. La première carte est une carte forestière de la commune. Ces forêts sont composées de chênes, de châtaigniers, de pins, de bouleaux et de peupliers. Une partie de Soucelles fait partie des Basses



Vallées Angevines, qui forment une zone humide (en bleu sur la seconde carte) inscrite à Natura 2000 (en jaune sur la 3eme carte) et la convention de Ramsar. Ces prairies inondables présentent une diversité d'associations végétales intéressantes.

Carte de bâti commentée



Les bâtiments édifiés dans le bourg ancien sont constitués de pierres d'origine calcaire, on retrouve également une présence de brique dans les constructions. Globalement, les bâtiments n'ont pas de matériaux types, on retrouve fréquemment un mélange d'ancien (ouverture en tuffeau, pierres apparentes...) et de récents (enduits neufs ou pas toujours entretenu). Par ailleurs, il n'est pas improbable de retrouver des habitations aux façades aux pierres apparentes dans le bourg ancien. Les toitures y sont principalement constituées d'ardoises. Les trottoirs et surfaces piétonnes de la ville de Soucelles sont essentiellement réalisés en pavés béton de couleurs (beige et rouge).

La commune est structurée par quatre zones de bâtiments : Le bourg et ses quatre lotissements, le lotissement de l'Hermitage, le Hameau de la Roche-Foulques et celui de St Anne.

La commune de Soucelles est riche en patrimoine historique bâti de part le lavoir, la fontaine St Armel, la chapelle Ste Croix et de son château.

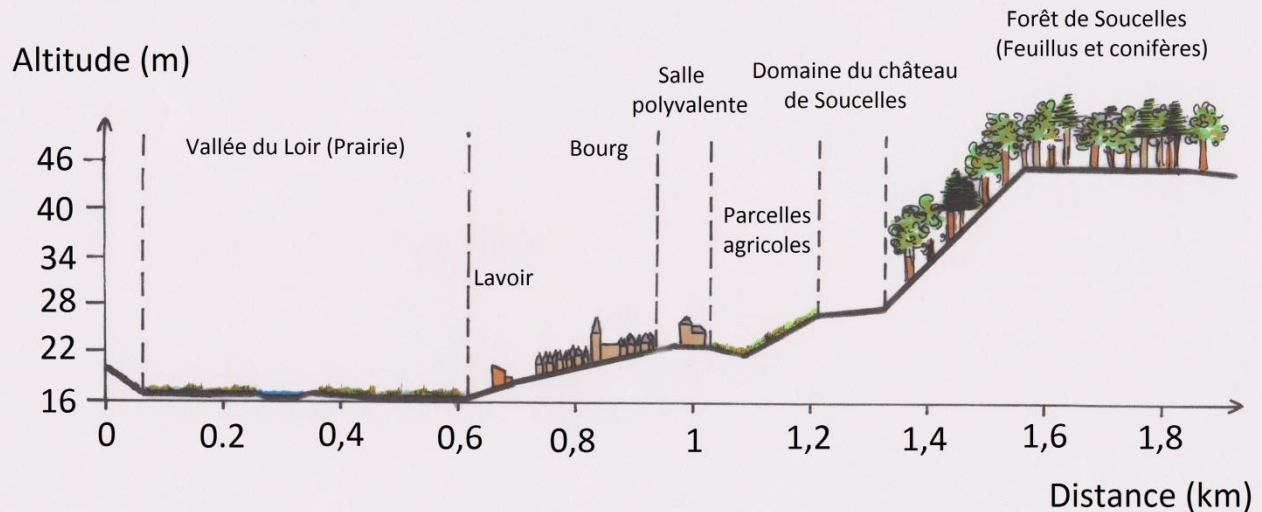
Carte Hydrographique

La commune de Soucelles est traversée par de nombreux cours d'eau, en effet c'est le Loir qui forme sa limite naturelle au sud. A l'est c'est le ruisseau de la Filière qui prend cette fonction. Le ruisseau de la Filière de l'Etang traverse la commune pour rejoindre le Loir, au niveau des Basses Vallées Angevines. Ces dernières se situent autour de la Sarthe et autour du Loir, depuis Seiches-sur-le-Loir jusqu'à Briollay. Ce territoire alluvial de 4500 hectares est une vaste zone humide soumise à des inondations entre octobre et mai.



Coupe commentée

Coupe de la commune de Soucelles



A travers cette coupe représentative du relief de la commune, nous pouvons observer très nettement deux ruptures de pente aux points 0,6 et 1,4 qui délimitent Soucelles en trois zones.

- Le lit du Loir, il est référencé en zone Natura 2000 et inondable d'Octobre à Mai.
- La zone de bâti, elle se situe plus haut sur l'échelle altimétrique, on y retrouve le bourg, les parcelles agricoles et le domaine du château de Soucelles entre autres.
- La forêt de Soucelles, composée de feuillus et de conifères, située au point culminant de cette petite commune.



Etude géologique de la commune

Situé aux marges du Bassin Parisien, le relief du Beaugeois est principalement constitué d'un plateau, aux terrains sablonneux, siliceux et calcaire. On y trouve plusieurs vallées à l'Ouest, les vallées du Loir et de la Sarthe. Les sols de ces vallées se composent de grès tertiaires, qui en se décomposant donnent des sables, et des alluvions en parties sableuses et argileuse.

Le climat présent sur la commune

Le climat de Soucelles est un climat angevin, il est donc tempéré, de type océanique et particulièrement doux. Les hivers y sont pluvieux, les gelées rares, et les étés sont souvent secs et chauds. Nous prendrons ces critères en compte lors du choix de notre palette végétale.

Carte IGN de la commune



Zone Naturelle d'Intérêt Ecologique Faunistique et Floristique de nature remarquable.



Zone fonctionnelle : Vert clair

Zone écologique : Vert foncé

Carte des Unités Paysagères (cf page 13)

Les différentes unités paysagères

Présentation succincte des cinq unités paysagères :

Zone Natura 2000



Zone habitée (5 secteurs)



Zone agricole (2 secteurs)



Zone boisée haute



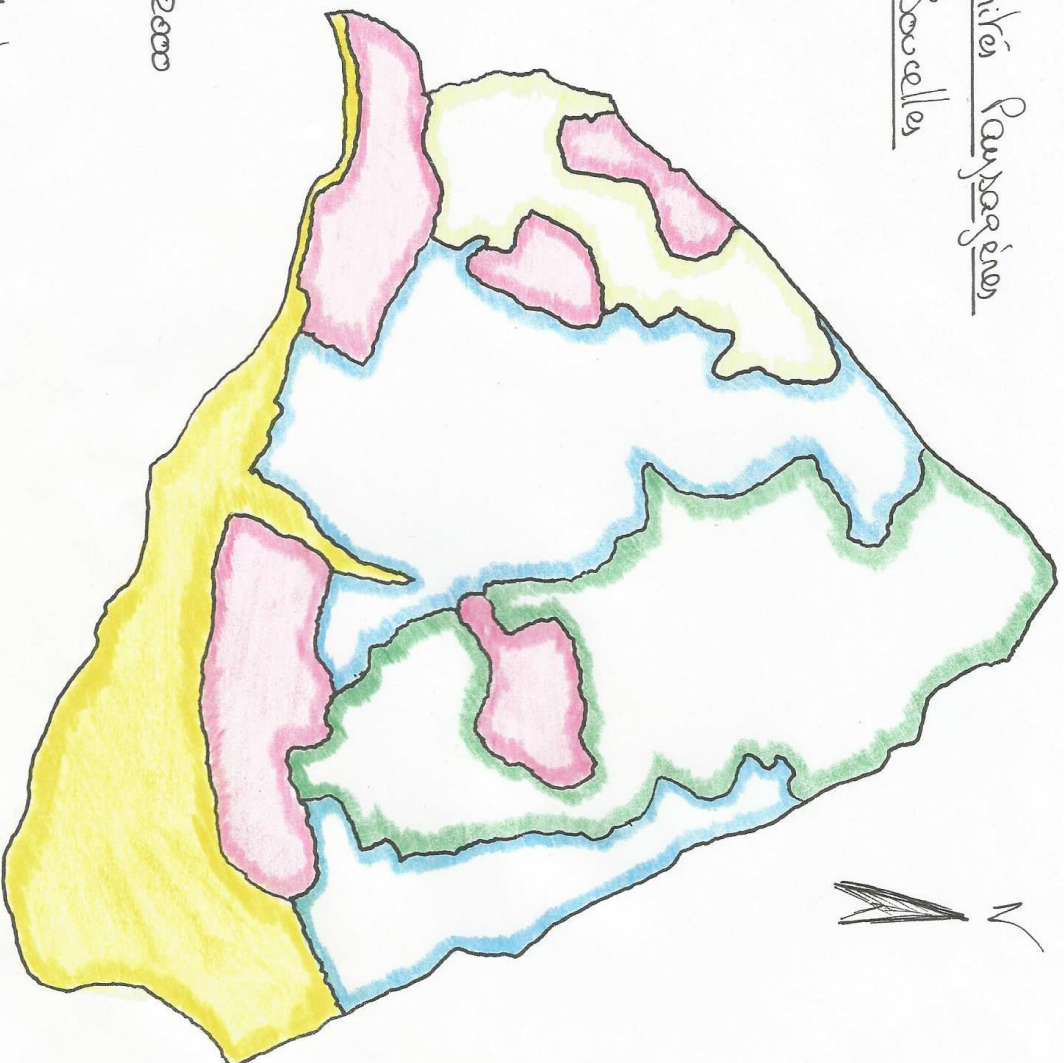
Zone boisée basse



Carte des Unités Paysagères de Souvelles

Légende :

	Zone Natura 2000
	Zone Habitée
	Zone Agricole
	Zone Boisée Haute
	Zone Boisée Basse



0 — 200 m

Description détaillée de l'unité paysagère correspondant à notre projet de conception

L'unité paysagère correspondant à notre projet est celle du bourg, nous analyseront essentiellement la place de la mairie de Soucelles. Cette place est entourée d'habitations ainsi que de plusieurs petits commerces (boulangerie, salon de coiffure, bar, supermarché...). Bordée par l'axe principal de Soucelles, elle est aménagée en place de stationnement, surplombée de quelques arbres d'ornements (*Robinia pseudoacacia*) et agrémenté de massifs végétalisés. Sur cette place, on retrouve également une petite cascade réalisée en maçonnerie paysagère, la présence de l'eau et d'un banc au niveau de cette cascade créer un espace plutôt agréable pour une petite pause après une randonnée pédestre. La place est un des accès au lavoir et à la fontaine pour les visiteurs, c'est pourquoi la mairie est si esthétiquement végétalisée.

La place de la mairie est structurée, on y retrouve des éléments hauts (arbres, église, mairie ...), des éléments bas (voiries, passage piétons pavés ...) ainsi que des éléments intermédiaires (arbustes, cascades ...). Malgré l'axe principal qui est bruyant et polluant, l'ambiance de la place y est plutôt agréable grâce au fleurissement important au sein de cette unité.

Les rôles du fleurissement au sein de la place :

- Embellissement de la place (aspect esthétique)
- Attrayants pour le tourisme
- Créer un espace reposant pour les passants et randonneurs (cascade)



Conclusion

Caractéristiques des paysages de la commune

Le paysages de Soucelles sont caractérisés par 5 unités paysagères ;

- Les zones Habitées, avec le bourg, ses 4 lotissements récents, les deux petits hameaux éloignés du bourg de Soucelles et le lotissement de l'Hermitage.
- Les zones Agricoles, définit par des cultures, des prairies, des élevages bovins et équins, mais également des vergers et des pépinières.
- Les zones Boisées (Haute et basse), principalement composées d'espèces caduques locales (bouleau, chênes, châtaigniers et peupliers) et de conifères (pins)
- La zone Natura 2000, caractérisée par ses nombreux cours d'eau et ses prairies inondables.

Les enjeux paysagers de la commune (justifications)

Nous pensons qu'il est préférable pour la commune de respecter certains enjeux paysagers.

- Notamment, l'utilisation d'espèces indigènes au sein des aménagements paysagers, ce point est particulièrement important, d'autant plus qu'une partie de la commune est référencée en zone Natura 2000.
- Il est important de ne pas briser les vues sur les espaces naturels présents autour de la commune afin de garder un lien entre la nature et la ville.
- Conserver les zone boisées pour protéger la population faunistique et floristique de Soucelles.

Les éléments essentiels à prendre en compte pour notre conception

Le choix de notre palette végétale

Pour nos végétaux, nous utiliserons des essences indigènes, elles devront supporter les inondations présentent sur le site d'Octobre à Mai.

Les vue à conserver sur le projet

Nous garderons la vue principale, correspondant à la vallée du Loir et ses prairies inondables.

Le choix de nos matériaux pour l'aménagement

Il nous faut veiller à l'utilisation de matériaux ne dénotant pas avec ceux déjà utilisés sur les constructions de la commune de Soucelles. Par exemple, nous préféreront les pierres de pays aux matériaux préfabriqués.

Les espaces verts urbains reflètent t'ils l'identité communale ?

Les espaces verts de la commune de Soucelles sont en accord avec l'identité communale, en effet on retrouve des espèces indigènes dans les aménagements paysagers de la commune. Cependant, nous avons noté la présence d'un bananier (*Musa X paradisiaca*), essence exotique, sur la place de la mairie. La végétalisation autour du Lavoir et de la fontaine reflète également l'identité de la commune.

Le principal rond-point de la commune est esthétiquement aménagé, en effet il est installé en son centre une représentation du Dolmen de la pierre Césée, monument emblématique du patrimoine culturel de la commune.



Les personnes en charge de l'aménagement des espaces verts ont pensés à apporter l'eau, très présente au niveau de la commune de Soucelles, sur la Place de la mairie au travers d'une cascade (Lien Nature/Ville).

Ainsi, cette étude nous a permis d'apprendre à connaître cette petite commune qu'est Soucelles, afin de répondre au mieux à la demande d'aménagement qui nous a été demandé de réaliser. Nos différents projets correspondront donc en totalité à la demande des habitants et des touristes de Soucelles.